



UNIVERSITAT  
POLITÈCNICA  
DE VALÈNCIA



FACULTAT DE BELLES ARTS DE SANT CARLES

---

# David Lynch

Práctica 1

---

Grupo 1:  
Aida Álvarez, Alba Geda, Natalia Bustamante, Paula Rubio, Ana Esteve

Tecnologías de la imagen II

Eva Maria Sales Ortiz

2023-2024

## Índice

<b>Índice</b>	<b>1</b>
<b>Biografía</b>	<b>2</b>
<b>Filmografía</b>	<b>9</b>
<b>Estilo</b>	
<b>-Influencias/referencias</b>	<b>14</b>
<b>-Proceso creativo</b>	<b>16</b>
<b>-Estilo de narración</b>	<b>17</b>
<b>-Temas</b>	<b>18</b>
<b>-Atmósfera</b>	<b>21</b>
<b>-Personajes</b>	<b>24</b>
<b>-Análisis y comparación de filmes</b>	<b>26</b>
<b>Bibliografía</b>	<b>27</b>

## Biografía



David Lynch nació un 20 de enero de 1946, Missoula, Montana, Estados Unidos, donde permanece únicamente dos meses tras nacer. Transcurre su infancia de este modo en diferentes ciudades y estados, debido a que su padre trabajaba para el servicio forestal y debían trasladarse continuamente. Pese a su breve estancia en Missoula, su ciudad natal, la considera la tierra que le representa.

Tiene un hermano y una hermana, John y Martha Lynch, siendo David el mayor, y proviene de una familia de clase media, siendo su padre un científico investigador, Donald Lynch y su madre maestra de inglés, Edwina Sundeborg. Según Lynch, las mudanzas no le afectaron demasiado, hacía amigos con facilidad y tuvo una infancia muy feliz. Por su parte, cada vez que viajaban con su padre por su trabajo, evitaban ir a hoteles y moteles por lo que acampaban bastante.



En el documental *David Lynch: The Art Life (2016)*, afirma que desde pequeño, tras mudarse de Sandpoint, Idaho a Spokane, Washington, jugaba mucho al aire libre y aunque la guerra acababa de terminar, la seguían teniendo presente y se construían con sus amigos armas con las que jugaban. Recuerda una tarde noche jugando fuera de casa con su hermano, encontrarse con una mujer desnuda de piel pálida y con la boca ensangrentada caminando de forma extraña hacia ellos, acabó por sentarse en la cera a llorar y esto marcó a Lynch por la inquietud y extrañeza que le provocó al no poder ayudar a la mujer, cuya imagen influyó en sus futuras creaciones.

Nos cuenta también que siempre estaba dibujando. De hecho, su madre se negó a comprarles libros de colorear pues eso mataría su creatividad. Nos cuenta también que al ser su padre de campo, se crió de forma que todo lo que se rompía lo arreglaban ellos las cosas por lo que siempre estaban construyendo proyectos siempre, pues veía trabajar como algo divertido. Lynch se refiere a su madre con adjetivos puramente admirativos, la define como cálida y buena, y define a su padre como justo, honesto y puro. Por lo que se puede ver que tuvo una buena relación con sus padres y una buena infancia.

Más adelante tuvieron que mudarse a Virginia, que la recuerda como que parecía siempre de noche, y allí al empezar la escuela considera que hizo amigos que no debió tener. Llegó a desarrollar espasmos en los intestinos pues fumaba, bebía, se escapaba de casa y se metía en problemas en tan sólo el noveno grado. Por lo que cuando su madre se enteró, se sintió muy decepcionada. Lynch también nos cuenta que nunca ha estudiado, que lo odiaba y que consideraba más importante lo que pasaba fuera de la escuela, como las fiestas.

El momento en el que se dio cuenta que quería ser pintor, fue el mismo instante en el que descubrió la profesión. Esto fue una noche en el porche de su novia Linda Stiles, en la que se les acercó un chico, Bushnell Keeler, de otra escuela y les contó que su padre era pintor. En ese momento se dio cuenta que se podía ser pintor y que él también quería serlo.

Le regalaron un libro que llevaba a todas partes y que le influenció de forma que concluyó que “tal vez el café, los cigarros y pintar es la forma de vivir, y tal vez las chicas”. Este es “El espíritu artístico” de Robert Henry.

Al descubrir el estudio del padre de Bushnell Keeler, decidió buscar un estudio y encontró uno por 40 dólares, al que su padre le ayudaría a pagar si compartían los gastos en mitad, por lo que Lynch tuvo que empezar a trabajar en una farmacia dando recetas. Al enterarse un chico desconocido a él, Jack Fish, que tenía un estudio, le propuso compartir estudio y gastos, aunque acabó siendo muy pequeño para los dos, pues Fish pintaba todo el día todos los días. Al ver el trabajo de su amigo, consideraba que sus pinturas eran malas, y sabía que tenía que seguir pintando si quería mejorar.

Sin embargo, las cosas se torcieron con la discusión más fuerte que tuvo con su padre, pues él no quería que llegase más tarde de las 23:00 de la noche, y Lynch quería quedarse más tiempo pintando. Llegó un punto de la discusión en la que su padre le dijo “Ya no eres miembro de esta familia” y se marchó de la habitación. Esto lo dejó devastado, pero Bushnell al enterarse, llamó a su padre y lo convenció diciéndole que cuando iba al estudio pintaba todo el rato y no desperdiciaba el tiempo. Y así, Donald le dejó ir a la hora que quisiera. En décimo grado nos cuenta cómo hizo muchos amigos y que salió de ese lugar oscuro de amistades que formó al empezar la escuela.



Durante su adolescencia y viviendo dos vidas distintas, ingresó en los Boy Scout, y llegó al grado más alto en la organización juvenil, hasta el punto que formó parte de una delegación de los Boy Scout de Norteamérica que asistió a la toma de posesión del presidente John F con sus 15 años de edad. Esto es gracias a su padre, quien impulsó a Lynch al verle perder el interés y ver su desánimo al ver a su hermano pequeño John convertirse en Eagle Scout, el rango más alto, antes que él.

Las acampadas desde tan temprana edad y la relación con su padre estimuló su fascinación por los bosques. Donald trabajaba con árboles enfermos y combatía con plagas de insectos, lo que hizo que Lynch se interesara por aquellos seres que se ocultaban en las sombras o en lugares que no se podían ver a simple vista. Lynch recuerda vagamente cómo le fascinaba con tan sólo 3 años la textura de un charco de agua sobre el que se sentó. Esta fascinación por las texturas se vería reflejado más tarde en sus películas.

Lynch separa la vida hogareña, amistosa, amorosa y artística. Afirma no haber llevado nunca amigos o parejas a casa, y que no quería que sus padres fuesen a su graduación, aunque fueron de todos modos. Le daba miedo saber qué podría ocurrir si todos se juntasen en un mismo lugar.

Mientras completaba sus estudios de secundaria, se matriculó en el Corcoran School of Art de Washington, y más tarde en 1964 se acabaría matriculando en la Escuela de Bellas Artes de Boston. En Boston se pasaba el tiempo únicamente en una silla y únicamente se levantaba para ir al baño y escuchaba la radio, que se le iban gastando las pilas y escuchaba pegada a sus orejas por no ir a por baterías nuevas, sentía un gran nerviosismo por salir, y sentía que no tenía un lugar en el mundo. Más tarde acabaría necesitando compartir la habitación y su compañero de cuarto acabó siendo Peter Wolff, de la banda J. Giles, una banda de blues. Cuya relación amistosa finalizó al Lynch abandonar un concierto de Bob Dylan.



*Óleo sobre lienzo sin título (c. 1964) que pintó Lynch cuando estudiaba en la Boston Museum School. Fotografía de David Lynch.*



*El mural que Lynch pintó en el techo de su dormitorio en Alexandria, c. 1963. Fotografía de Sunny Lynch.*

Lynch odiaba Boston porque le recordaba al instituto, donde tenía que hacer las cosas de una forma, y si no lo hacías bien, suspendían la Academia de Artes, lo cual le parecía una broma, además de que nadie parecía tomarse en serio la pintura. Recuerda ese año como un desperdicio. Y en 1965 abandonó la Academia después de un año de estudio. Por lo que decide viajar a Europa para estudiar la pintura expresionista de Kokoschka junto con su amigo Jack Fish. Tenía previsto quedarse 3 años, pero al llegar a Salzburgo regresó a los 15 días, al ver que no iba ser posible.

Al regreso, se matricula en la Academia de Artes de Pensilvania, Filadelfia, por recomendación de su amigo Jack Fish que ya estaba matriculado, donde conoce a Peggy Reavy con quien empieza una relación amorosa. En un principio Lynch nunca quiso ir a Filadelfia, la define como la Nueva York para pobres, y resalta el racismo de sus vecinos, sin embargo, en retrospectiva afirma que fue bueno para él y recuerda a los estudiantes como trabajadores y con un gran espíritu artístico.

Según nos cuenta, una noche fue a la morgue por un contacto, y se sentó en el suelo al lado de literas con muertos y luego se fue a casa. Dice haberse ido sintiéndose extraño y reflexionando porque le hacía pensar muchas historias sobre cada persona fallecida. Gracias a esta experiencia, y la suma de otras, empezó a experimentar con la descomposición de la comida y una tarde que fue su padre, decidió llevarle al sótano y mostrarle sus experimentos. Su padre al verlos, le dijo "No creo que debas tener hijos", pues le preocupaba que tuviera malas intenciones o problemas mentales. Lo curioso es que en esa época Peggy se quedó embarazada.

Mientras estudiaba, consiguió un cubículo como estudio, en el que un día observando las plantas y al ver como el viento las movía, pensó "un cuadro en movimiento, pero con sonido, un cuadro en movimiento" según recuerda en el documental *The Art Life*. De este modo, y al no sentirse satisfecho con los resultados finales de sus pinturas, decidió animarlas buscando movimiento y sonido, y se empezó a interesar por el cine.

De esta forma, surge su primer cortometraje *Six Men Getting Sick* (1966). Él lo describió como "57 segundos de desarrollo y pasión, y tres segundos de vómito", y con él ganó el certamen anual de la Academia.

Al año siguiente, David Lynch y Peggy Reavy se casan y se mudan a un barrio de Filadelfia, donde Lynch siguió estudiando arte, y empezó con grabados y confección de mosaicos. Y en 1968, Peggy dio a luz a su primera hija, Jennifer Lynch.

El éxito del primer corto llamó la atención de un hombre llamado H. Barton Wasserman que quedó tan fascinado con su obra que le ofreció 1.000 dólares por realizar algo parecido para él. Con la mitad de ese dinero Lynch se compró su primera cámara, y se puso a grabar distintas piezas de animación, experimentos visuales similares a su primer corto. Sin embargo, al recoger la película revelada del laboratorio se dio cuenta que todo lo que había grabado se había echado a perder. Pese a ello, Lynch se lo tomó de forma optimista y lo percibió como que un accidente puede ser algo bueno. Y de esta forma nació su segundo corto *The Alphabet*, con una duración de cuatro minutos, también para la Academia de Artes de Pensilvania. La idea surgió gracias a Peggy, inspirándose en una pesadilla que tuvo una noche en la que nombró el alfabeto entero de forma atormentada, según se cuenta en el libro Lynch sobre Lynch.

Este segundo corto también tuvo éxito por lo que su amigo de Lynch Bushnell Keeler, le recomendó que visitara el American Film Institute. Pues el cuñado de Keeler había participado en la creación de la AFI. Así, Lynch presentó *The Alphabet* y escribió un guión para un cortometraje titulado *The Grandmother*. Cuando aplicó la beca no pensó que entraría por lo que ni siquiera miró los resultados porque creyó que no entraría, y no se enteró hasta días más tarde cuando le llamaron. De esta forma recibió una beca para estudiar en el American Film Institute en el verano de 1970. Y le regalaron unos establos donde lo hacía todo, vivía, filmaba, experimentaba, ya divorciado de Peggy.

En 1971 se muda con su familia a Los Ángeles e inicia sus estudios y su carrera cinematográfica. A pesar de ser un programa de 2 años, Lynch pasó 4 años en esta escuela donde realizó su primer largometraje *Eraserhead*. Durante este tiempo, su padre y su hermano al ver la realización lenta de la película, decidieron ir a decirle que debía buscar un trabajo, que la película no llegaría a ningún lado. Esto le afectó mucho pero no cedió y

finalmente acabaría estrenando la película en 1977. Cuenta que aquella fue su experiencia más feliz en el cine, pues tenía libertad completa de creación y muy pocos gastos.

La película reflejaba el clima de angustia que vivió al mudarse a Filadelfia y sus temores como padre primerizo. A pesar de ser considerada perturbadora, fue proyectada en el Festival de Cine de Los ángeles y Ben Barenholtz al verla quedó fascinado y la llevó a los cines alternativos, lo que atrajo la atención de figuras como Stanley Kubrick.

Lynch hizo firmar a sus trabajadores un contrato de confiabilidad en el que no revelarían cómo consiguieron hacer el bebé, aunque una posible respuesta del origen de la criatura sería que Lynch pidió un gato disecado a un veterinario durante la realización de la película. Debido a su interés por las texturas y el proceso orgánico, y con fines investigativos.

“I’m real interested in textures... For instance, I once had this dead cat,” he said. “A vet gave it to me. I took it home. It was a real experience. I got all set up for it in the basement. And I dissected it. I put it in a bottle, but the bottle had a real small hole in it. The cat went in like a Slinky, but it got rigor mortis in there”.



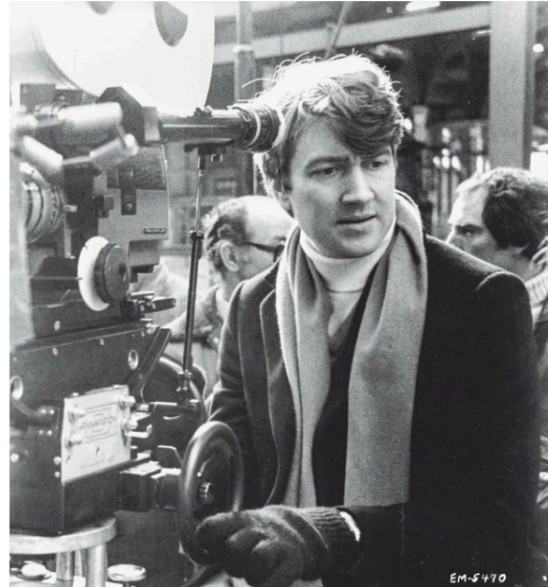
*Lynch y el cámara Fred Elmes en uno de los platós de Eraserhead en el American Film Institute de Los Ángeles, 1973. Fotografía de Catherine Coulson.*



En su autobiografía “Espacio para soñar” afirma no ver ni un centavo por su película y pidió en una carta a sus padres que no la viesan ni contasen a nadie que la había hecho él. Aún con su rechazo, Cabeza Borradora lo impulsó y le abrió las puertas a la industria y le permitió realizar El Hombre Elefante.

*Lynch en el vestíbulo del edificio de Henry Spencer en Cabeza borradora, c. 1972. Fotografía de Catherine Coulson.*

Tuvo tal éxito, con 8 nominaciones Oscar, que puso a Lynch en la diana, y George Lucas, el director de Star Wars lo atrajo para trabajar con él en su tercera entrega de "La Guerra de las Galaxias". Lynch recuerda – Me dijeron que fuera allí y que me entregarían un sobre con una tarjeta de crédito, una llave, un billete de avión y varias cosas más. Me sentí halagado, pero no sé muy bien por qué fui, ya que "Star Wars" no es mi onda. El caso es que mientras él hablaba yo empecé a sentir dolor de cabeza y la cosa fue a más. Seguimos charlando un rato y después montamos en el Ferrari de George y fuimos a almorzar a un sitio de ensaladas. Para entonces tenía la cabeza a punto de estallar y solo pensaba en largarme de allí». Así, Lynch rechazó la propuesta de la famosísima saga por un dolor de cabeza.



*Lynch en el plató de El hombre elefante en Londres, 1979. Cortesía de Brookfilms.  
Fotografía de Frank Connor.*

Dino de Laurentiis produjo "Terciopelo Azul", aclamada como la primera obra maestra de Lynch en 1986, marcando el inicio de la colaboración con el músico Angelo Badalamenti. La serie "Twin Peaks", gestada tras descartar un biopic de Marilyn Monroe, se estrenó en 1990, cambiando la televisión y convirtiéndose en un fenómeno global. "Corazón Salvaje" (1990) y "Una historia verdadera" (1999) continuaron su éxito.

"Mullholland Drive" (2001) fue una exitosa amalgama de su piloto televisivo y se convirtió en uno de los mayores éxitos de Lynch. Posteriormente, lanzó "Inland Empire" (2006), una obra extensa que recopilaba sus obsesiones.

Tras años de ausencia en el que Lynch y Showtime en el que habían estado negociando durante más de un año las condiciones, para que el primero se encargase del retorno de "Twin Peaks", no lograron llegar a un acuerdo. El inconveniente se centró exclusivamente en aspectos financieros, ya que Lynch consideraba que Showtime no ofrecía suficiente dinero para llevar a cabo la narrativa visual según sus preferencias.

Lynch y Mark Frost revivieron "Twin Peaks" en 2017, considerada la obra audiovisual de la década.

David Lynch muestra a lo largo de toda su vida ser una persona, además de exitosa, polifacética, trabajadora y optimista, ha experimentado en diversos campos tanto que en mayo de 2020 abrió un canal de youtube (cortometrajes, reportes diarios del tiempo...) y abrió su propia línea de café.



Lynch sigue explorando diversas formas de expresión artística y mantiene una vida personal agitada con cinco matrimonios, cuatro hijos, y relaciones notables, a pesar de confesar en "Espacio para soñar": «nunca quise casarme, nunca quise tener hijos. Hay que ser egoísta y es algo terrible».

De pequeño le regalaron el libro "El espíritu artístico" de Robert Henry, y lo llevaba a todas partes. Le influenció de tal forma que concluyó que "tal vez el café, los cigarros y pintar es la forma de vivir, y tal vez las chicas".

## Filmografía

### **Cortometrajes:**

1967- Six men getting sick CORTO (director, editor)

1967- Absurd encounter with fear CORTO (director, guionista, fotografía)

1968- The Alphabet CORTO (director)

1969- The Grandmother CORTO (director)

1974- The amputee CORTO (director)

1988- The cowboy and the frenchman CORTO (director, guionista)

1995- Premonitions Following an Evil Deed CORTO 1min (director)

2002- The Darkened Room CORTO (director, guionista, fotografía)

2004- Bug Crawls CORTO (director)

2007- Absurda CORTO (director, guionista y actor)

2011- The 3 Rs CORTO (director, guionista, fotografía)

2020- What did Jack do? CORTO (director, actor, guionista)

### **-Publicitarios:**

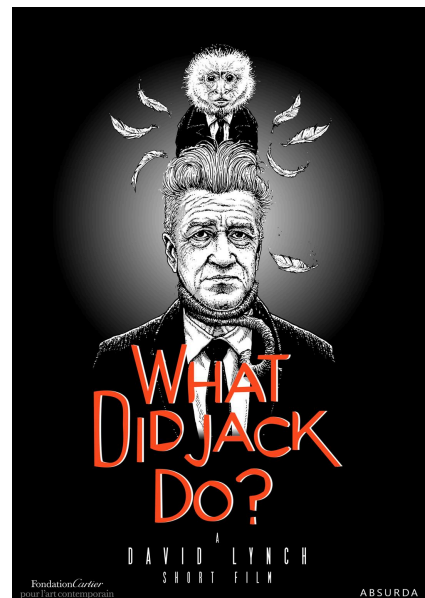
2010- Lady Blue Shangai DIOR (director, guionista, editor)

2013- Nine Inch Nails: Came Back Haunted VIDEO CLIP (director)

### **Mediometrajes:**

1990- Industrial Symphony No. 1: The Dream of the Broken Hearted (director)

2003- Lamp DOCUMENTAL (director, guionista, actor)



**Largometrajes:**

1977- Eraserhead (director, guionista, compositor, decorador, efectos especiales, encargado de sonido, montador jefe, productor)

1980- The elephant man (director, guionista, supervisor de diseño de sonido) [César a la mejor película extranjera]

1984- Dune (director, actor, guionista)

1986- Blue velvet (director, guionista) [National Society of Film Critics al mejor director, Premio de la Asociación de Críticos de Cine de Los Ángeles al Mejor Director]

1990- Wild at heart (director, guionista) [Palma de Oro]

1992- Twin Peaks: Fire walk with me (director, actor, guionista, productor delegado, productor ejecutivo)

1995- Lumière et compagnie (director)

1997- Lost Highway (director, guionista)

1999- The straight story (director) [Premio del Cine Europeo a la mejor película no europea, Robert award for best american film, Mejor Película Independiente Extranjera en Lengua Inglesa, Premio Bodil a la Mejor Película Estadounidense]

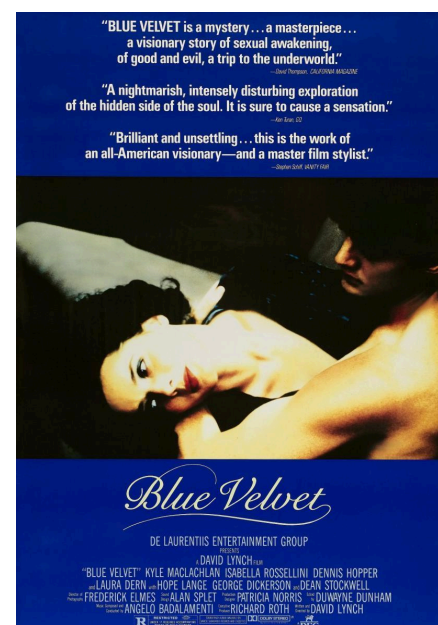
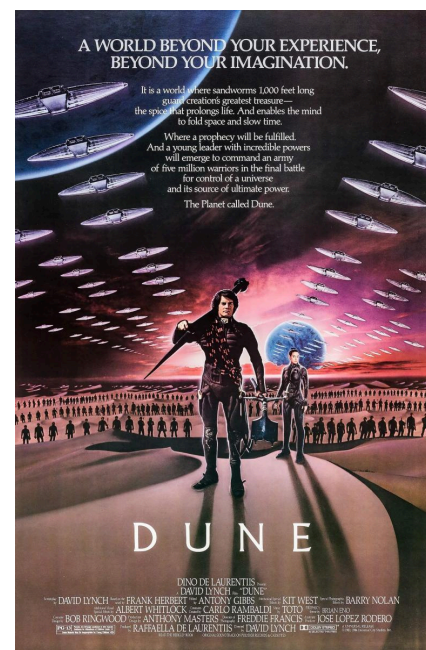
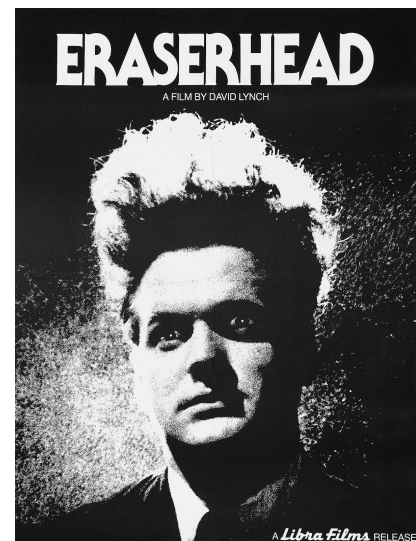
2001- Mulholland drive (director, guionista, encargado de sonido)

[Anexo:Premio al mejor director (Festival de Cannes), Premio de la Asociación de Críticos de Cine de Los Ángeles al Mejor Director, César a la mejor película extranjera, Anexo:Premio del Círculo de Críticos de Cine de Nueva York a la mejor película, Premio Boldi a la Mejor Película Estadounidense, Toronto film critics association award for best director]

2006- Inland empire (director, guionista, cámara, encargado de sonido, mezclador de sonido, montador, productor) [Independent Spirit Award - Premio Especial, National Society of Film Critics Award a la Mejor Película Experimental]

2007- Chacun son cinéma (director)

2007- More things that happened (director, guionista, música y fotografía)



2008- Surveillance (productor delegado)

2008- Out Yonder- Neighbor Boy (director, guionista, actor)

2009- My son my son, what have ye done (productor delegado)

2014- Twin peaks: las piezas perdidas (director)

### Documentales:

2011- Duran Duran: unstaged (director, actor, anotador)

2012- Meditation, Creativity, Peace DOCUMENTAL DE SU GIRA(director, guionista, actor)

### Series de televisión:

1990- Twin Peaks, (Director: Temporada 1 Ep 1 y 3, Temporada 2 Ep 1, 2, 7 y 22

Actor: Temporada 1 Ep 5,

Temporada 2 Ep 6

Guionista: Temporada 1 Ep 1, 2 y 3  
Diseñador, productor delegado)

1992- On the air (director)

1993- Hotel Room MINISERIE (codirector)

2001- Rabbits MINISERIE (director, guionista)

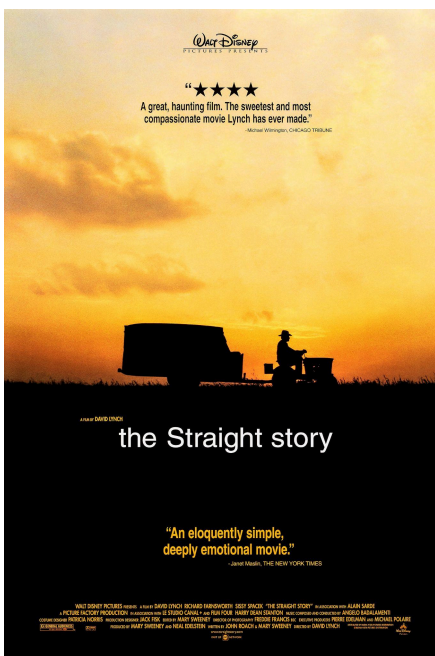
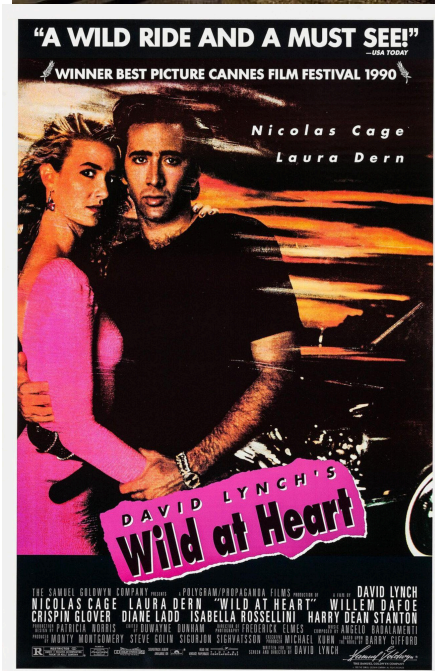
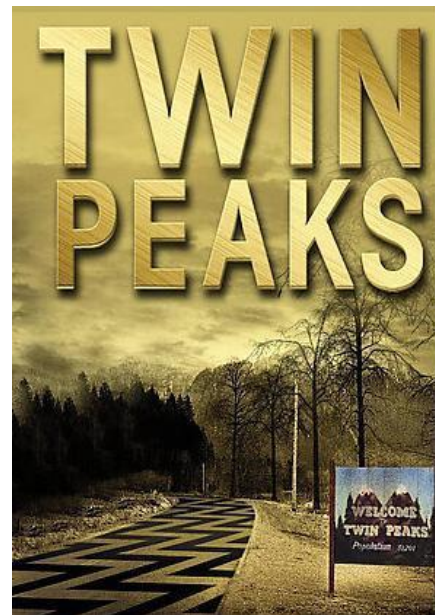
2002- Dumbland MINISERIE (director, guionista y música)

2017- Twin Peaks: The return SERIE(Director, actor, guionista, productor ejecutivo)

### Actuación:

1988- Zelly and I (actor)

1994- Nadja (actor, productor ejecutivo)



1997-Pretty as a Picture: The Art of David Lynch (actor)

2009- Great directors (actor)

2016- David Lynch: The art life DOCUMENTAL (actor)

2017- Lucky (actor)

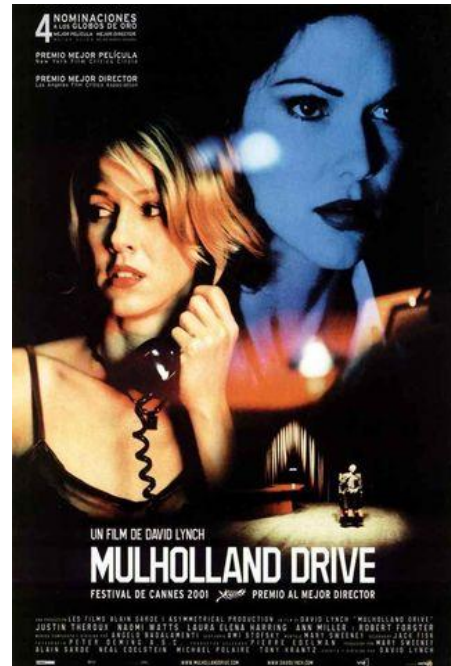
2017 - Girlfriend's day (actor, narrador)

2019- A fall from grace (actor)

2021 Moby doc (actor)

2022- The Fabelmans (actor)

2022- Lynch/Oz (actor)



Aparte de los premios a sus producciones, David Lynch cuenta con los siguientes **premios a su persona**:

-1993 Premio Saturn a la vida profesional

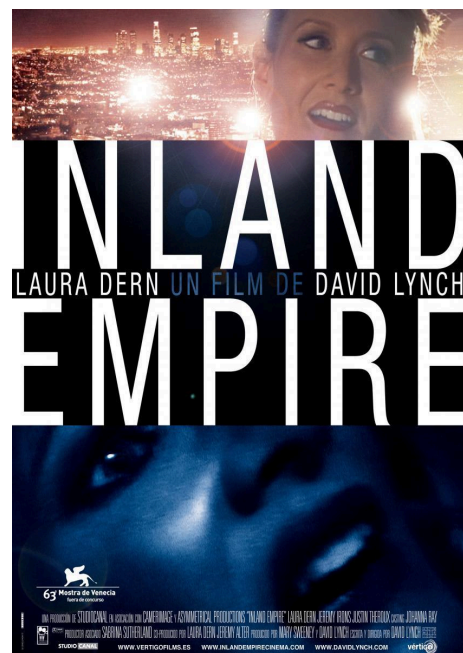
-2006 León de Oro por la carrera

-2019 Óscar honorífico

David Lynch comienza su carrera haciendo cortometrajes para la universidad y tras ganar tanto reconocimiento a penas al principio de su carrera se dedicará a una producción variada de proyectos más o menos ambiciosos y más o menos experimentales. Este autor que aún sigue en activo nos ha ido dejando desde películas hasta cortos, documentales, series y vídeos musicales.

David se dedicó a hacer cortos donde relaciona pintura y movimiento de 1967 hasta 1974.

Y tras recibir una beca consiguió empezar a producir su primer largometraje, *Eraserhead*, el cual tardó 5 años en completar, pues no se publicó hasta 1977.



Gracias a la reputación que ganó con *Eraserhead* consiguió la financiación de su nuevo proyecto 3 años después; *The elephant man*. A este lo nominan a 8 oscars pero no termina ganando ninguno.

A pesar de la derrota, se trata de su primera nominación a los Oscars, además de recibir en 1983 su primer premio a su persona, el Premio Saturn a la vida profesional.

Un año después se pondrán en contacto con él para su primera gran producción y primer fracaso en su filmografía, *Dune* que Lynch explica por la falta de libertad creativa que tuvo.

Ante el fiasco de esta película, pasa dos años sin hacer absolutamente nada hasta el estreno de *Blue Velvet*. En contraste con la inmediatamente anterior, esta película si es bien recibida, contando con varios premios.

Pasa el final de los ochenta más relajado: realiza un corto y aparece por primera vez como actor en una película no dirigida por él.

En 1990 se estrenan dos temporadas de la primera serie realizada por el director, *Twin Peaks* y la película *Wild at heart*, muy aclamada por la crítica.

Sin embargo, esta buena época no le puede durar mucho al director. Ya que como vamos observando, es propenso a los altibajos.

Desde 1992 hasta 1997 no para de producir pero no recibe ningún premio por ello. Además que indagando sobre el tema encontramos que en 1992 recibió un abucheo por su película de *Twin peaks: Fire walk with me* en el festival de Cannes.

Entramos pues en la mejor etapa a nivel de reconocimiento del autor. Con *The Straight Story* y *Mulholland drive* siendo sus películas más premiadas hasta la fecha.

Durante un par de años descansa y se dedica a intercalar miniseries y cortos experimentales, pero finalmente vuelve a la gran pantalla en 2006 con un muy buen recibimiento de la crítica. Ese año vuelve a recibir un premio a su persona, el León de Oro por la carrera.

Comienza una nueva etapa muy prolífica de varios largometrajes seguidos se dedicará a realizar encargos publicitarios, documentales e incluso un videoclip

En esta etapa además saca una película con escenas eliminadas y extendidas de *Fire walk with me*. Lo cual es curioso teniendo en cuenta el retorno que tuvo la serie en 2017.

Su última obra dirigida por él hasta la fecha es *What did Jack do?*, que a pesar de su estreno en 2020, fue rodada también en 2016/2017. A partir de esto solo ha participado en producciones cómo actor

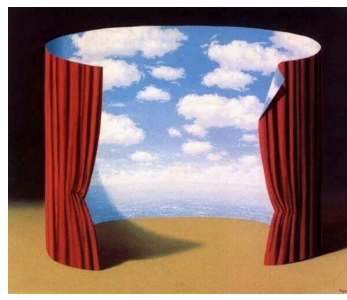
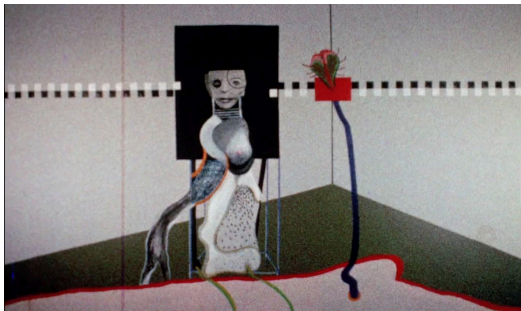
Es importante también mencionar que en 2019 recibió el Oscar honorífico.

Hasta aquí se sabe que el director se encuentra trabajando en un proyecto para Netflix llamado *Wisteria* y se rumorea que podría tratarse sobre un personaje de *Twin Peaks*.

## Estilo

### **INFLUENCIAS Y REFERENCIAS**

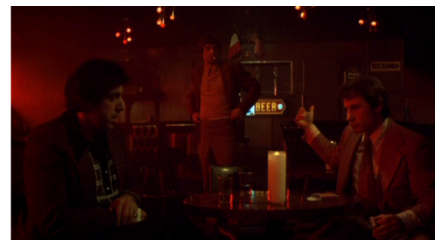
Como ya mencionamos, su producción está indiscutiblemente relacionada con sus inicios en las bellas artes, así bien tiene una estética que hace referencia al mundo de la pintura. En los cuadros de Bacon le impactan las imágenes carnales además de la belleza y equilibrio en contraste con la inquietud que transmiten. La obra de Bacon aparece explícita en *The Alphabet*. Por otra parte, se sirve de las poblaciones rurales de América interior que retrata Hopper, imágenes que muestran la soledad del americano de manera desolada y serena. También hallamos paralelismos entre la obra de Lynch y la producción de Duchamp y Magritte. Del primero aplica en sus escenas lo ambiguo, el doble-significado, o el significado indeterminado; mientras que del segundo coge el misterio e incongruencia, el cruce entre lo absurdo y la poesía. En definitiva, en el surrealismo encuentra atractivo en cómo este movimiento busca explorar el subconsciente y lo onírico a través del arte, plasmándolo en el desplazamiento de objetos cotidianos, situaciones absurdas, y una lógica de sueños.



Centrándonos en sus referentes cinematográficos, destacan los Hermanos Coen, Werner Herzog, Martin Scorsese, Aki Kaurismaki, Hitchcock y especialmente Fellini.

La estética de Lynch se acerca a Buñuel, aunque se desentiende de su surrealismo en cuanto a que reivindica una mayor diversidad temática. Para Lynch el surrealismo se puede (y debe) unir a lo romántico, al crimen, al misterio...

Orden de los directores por cada fila:  
Fellini, Herzog, Hermanos Coen, Scorsese, Aki Kaurismaki, Hitchcock





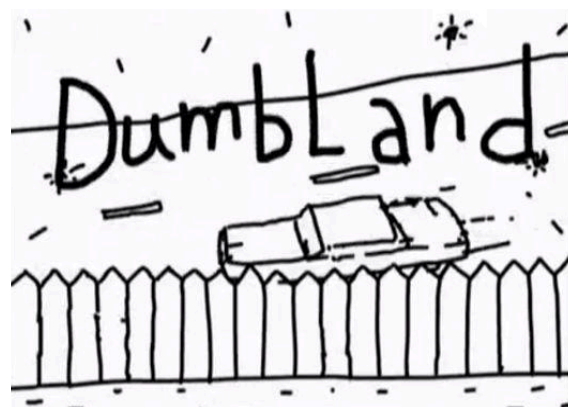
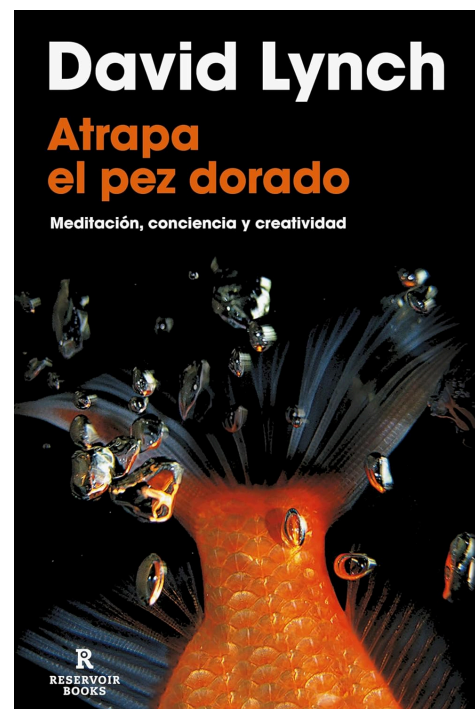
Otra influencia innegable es el cine negro, género cinematográfico desarrollado en EEUU entre 1930 y 1950 cuyos filmes giraban en torno al crimen de Hollywood. Algunas de las características de este género, como el debilitamiento de las fronteras entre lo bueno y lo malo (moralidad ambigua), la violencia, el cinismo, la corrupción, la figura de la *femme fatale* (sexualidad) o los flash-backs, aparecen en sus películas, siendo el ejemplo más representativo *Blue Velvet*.



### PROCESO CREATIVO

David Lynch en diversas entrevistas relaciona su proceso creativo con el acto de ir a pescar: el cebo es soñar despierto, y los peces, las ideas. Nunca sabe lo que se va a encontrar, y muchas veces no se trata de capturas emocionantes, pero de vez en cuando consigue alguna que le estimule. También resalta en numerosas ocasiones que, refiriéndonos al cebo, la llamada "meditación trascendental" considera que le hace operar a niveles profundos del subconsciente, haciendo que el cerebro esté más abierto a la hora de viajar entre esas "ideas". Una vez que las ideas son pescadas, analiza cómo o incluso si el cine puede contarlas y qué otras ideas son atraídas por ella. El guión sirve entonces como una forma de organizar cómo estas ideas le hacen sentir y considera que es vital para la realización de sus películas. No obstante, también es necesario añadir que este puede sufrir cierta flexibilidad narrativa según evoluciona el proyecto, relacionada con incidentes que ocurran durante la realización tanto del guión como de la producción. Esto no quiere decir, sin embargo, que Lynch esté a favor de la improvisación: se puede modificar el guión pero una vez hecho no se cambia lo escrito a la hora de grabar.

Su trabajo a partir de aquí tiene una inmensa relación con sus inicios en la pintura: compone los



elementos como capas superpuestas, por etapas, en el que las partes sumen un todo pero el todo sea una suma de partes. Tampoco se puede dejar de lado que esta también influye en la interdisciplinariedad con respecto a otras artes, que no duda en utilizar tanto como apoyo para visualizar la obra final como para que se presenten por sí solas (recordemos cortos de animación como *Dumbland*). Por último, hay que aclarar que este director también se sirve de la música como elemento constructor de sus películas, siendo a veces un proceso totalmente paralelo que desarrollaremos posteriormente.

## ESTILO DE NARRACIÓN

Debido a esta particular forma de conformar sus películas a través de elementos o escenas concretas sacadas a partir de un contexto de ensoñación consciente, las películas de este director siguen un estilo similar al del “stream of consciousness”. Por ello, Lynch utiliza la técnica de la narrativa fragmentada con una narración no lineal. Escapa de una estructura cronológica lógica, alternando sueños y diferentes líneas temporales con “la realidad”. De esta manera, dentro de la trama coexisten a lo menos dos hilos diferentes: una historia central que más o menos se adecúa a lo que podríamos considerar como realidad y otra/s que modifican o inciden en la primera. Habitualmente se tratan de episodios de ensoñación,



mundos paralelos o directamente sueños. En ciertos casos como en el de *Inland Empire*, la mezcla llega a ser tan cerrada en sí misma que el punto es que no se sepa cuándo comienza una y acaba la otra. Esto concluye en una obra en la que realmente no influye qué es lo real y lo ficticio: la realidad se suspende en pos de un estado en el limbo.

Además de la variedad de líneas narrativas, son habituales la analepsis y la prolepsis, creando una red de acontecimientos que aparecen aparentemente desordenados. David Lynch desafía las convenciones tradicionales de la narración, incitando a una mayor reflexión e introspección del espectador. Así bien, juega con la ambigüedad dejando partes de la trama abiertas a interpretación de cada quien. Esto apela a la participación activa del espectador, que lejos de tener una historia desmenuzada debe construir su entendimiento de la película.

El mismo director dice: *“Hay quien dice que el público no quiere pensar, sino que prefiere que le den las cosas ya masticadas. Eso son chorradas. A la gente le encanta pensar. Todos somos detectives, tenemos capacidad para prestar atención y sacar nuestras propias conclusiones. Y eso es francamente bueno.”*

No obstante, este aparente desorden cuenta con sus códigos de organización. El ritmo para Lynch es muy importante: se trata la historia desde la poesía, con su debida importancia a la cadencia tanto de la acción como de la música que la acompaña. De esta manera, la repetición de hechos, el contexto en el que se enmarcan o la duración de los mismos forman parte de la sintaxis propia de Lynch. El ejemplo más claro de ello sería el corto de Rabbits, donde el diálogo y los hechos se espacian de manera particular.

## **TEMAS**

### **-Psique**

David Lynch toca diversos temas relacionados con lo psicológico, siempre desde un punto de vista oscuro, retorcido, perturbador. Trata la identidad y la conducta humana mediante los sueños, los miedos, los deseos, la culpa... Borra los límites entre la realidad y la fantasía, creando historias en las que los sueños y lo real se interrelacionan y codependen en diferentes dimensiones y realidades. Por ende, los personajes pueden existir de formas diferentes, transitando y mutando de un universo a otro.



### **-Nostalgia**

En el universo lynchiano existe una narrativa constante que toma elementos retrospectivos tanto de los lenguajes cinematográficos que había impuesto Hollywood hasta el momento como de la propia vida del director. En diversos casos sus películas suponen crear un pasado ficticio, que nunca ha existido, puesto que este se crea a partir de las sensaciones y recuerdos, no de hechos verídicos. Todo el rato el espectador experimenta la sensación vagamente familiar al recorrer lugares que se supone que ha visto o que conoce, pero con el vacío justo de no saber exactamente por qué no se parece a nada.



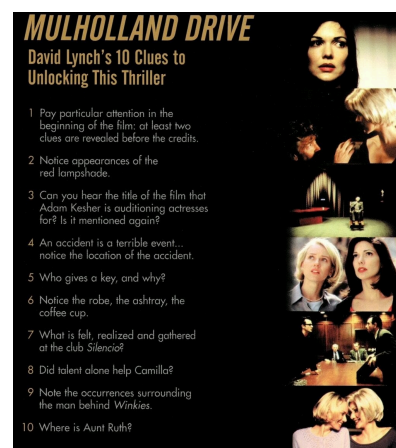
De esta forma, Lynch crea un margen de libertad estética que le hace constructor de nuevos recuerdos colectivos, y es por ello que muchos identifican estos espacios como los que uno ve en sus sueños. Esta nostalgia por los lugares irreales también propicia la inclusión de la fantasía: ¿cómo podrían haber sido las cosas si hubieran sido mejores? Todo ello se resume en la dualidad entre lo real y lo ficticio, conceptos que entroncan la forma de crear historias de este director.

### -Realidad/fantasia

En las obras de Lynch la realidad se desdobra sobre sí misma. Los personajes se enmarcan en un contexto en el que la ensoñación (término a diferenciar con respecto al sueño) es tan vida como los sucesos que el espectador entiende como que han ocurrido en lo más parecido al mundo real. Para él, el misterio no es un estado de confusión o miedo, si no un elemento casi místico que le permite tratar las cosas como más reales; alcanzar un estado de realidad en el que la lógica sea irreverentemente pura. Para Lynch, los estados alterados de consciencia (el delirio, los sueños febriles) le permiten llegar a extremos patológicamente ciertos, en los que la locura es catalizadora de la coherencia.



Es necesario resaltar que, a pesar de que algunos críticos defienden el “todo es válido” en el análisis de los productos artísticos de David Lynch, excusándose en sus lenguajes surrealistas, sus obras definitivamente tienen una línea discursiva previa que se plantea como una historia que se podría organizar si se quisiera. De hecho, prueba de ello serían las 10 preguntas que se incluían en una edición de DVD de Mulholland Drive que le permitirían al espectador desenredar la trama. Por ello, en sus películas, el recurso de lo simbólico es usado para o bien crear alguna metáfora sobre el desarrollo de sus personajes o hechos, o bien ser una cesión poética que permita crear una lírica imprescindible para el tono del filme.



Estos elementos de carácter onírico tienen su especial relevancia porque suponen el contrapunto al tema de la realidad: la fantasía. Los elementos fantasiosos de la filmografía lynchiana (entendidos como el deseo o las aspiraciones de los personajes) suponen una reflexión constante sobre el futuro, siendo comunes los elementos proféticos o las autorreferencias a recursos utilizados previamente en el filme. La fantasía, entonces, toma un protagonismo freudiano en el que los instintos se presentan como cruciales para el desarrollo



de los personajes, tanto como condena de sus acciones (a la manera de la filosofía determinista) como exponente de la máxima euforia a la que estos aspiran. Pensemos, por ejemplo, en el caso de *Eraserhead*: el protagonista se ve acechado por sus deseos de liberación, por sus instintos sexuales frustrados y por su visión de la mujer perfecta (la mujer del radiador). En su caso, los deseos de vivir en la fantasía que le evade de la realidad lo lleva a la autodestrucción y a confrontar las responsabilidades que se le imponen, resaltando como esta marca todas las acciones que realiza. Al final, según se deteriora el estado mental de Henry, la línea entre la fantasía y la realidad se va disipando, mostrándolo en el estilo narrativo.

Por otro lado, los elementos oníricos pueden llegar a suponer un elemento de metapoética útil por sí misma. En diversas entrevistas, el director resalta que para él lo más importante es hacer que el espectador sienta lo que él sintió con respecto a su "idea". Para ello es necesario crear un ambiente envolvente que transporte al espectador a un contexto en el que pueda ser llevado a cualquier sitio. Esto es mucho más fácil cuando todo es posible: el espectador no puede anticiparse a lo que sucederá, por lo que se deja llevar por lo que está viendo. Es por ello que David Lynch también defiende el cine como medio superior para el visionado: el tamaño de la pantalla y la capacidad del sistema de sonido



permiten hacer de la película una experiencia totalmente envolvente. Tanto es así que en diversas ocasiones el propio director ha llegado a incluir indicaciones (tanto para salas de visionado como en los DVDs pensados para el consumo doméstico) para recomendar los ajustes de sonidos adecuados para proyectar determinados filmes.

## ATMÓSFERA

### Estética visual

Para conformar la atmósfera lyncheana es necesario tener en consideración que se trata de un estado conjunto, un diálogo que se establece entre el uso de imaginarios surrealistas, lugares, la música, el ritmo ya mencionado y el movimiento. Este último, por ejemplo, ha sido resaltado por el propio director al ser preguntado por su gusto por la grabación analógica: encuentra que el celuloide recoge el movimiento de una forma específica mucho más poética que la digital. Todos estos aspectos dan por resultado una atmósfera onírica que caracteriza la mano de este director.

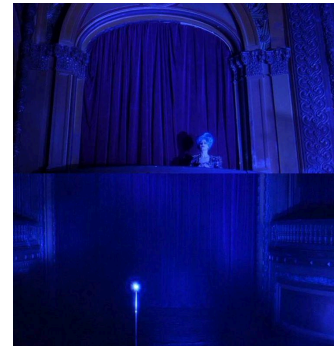
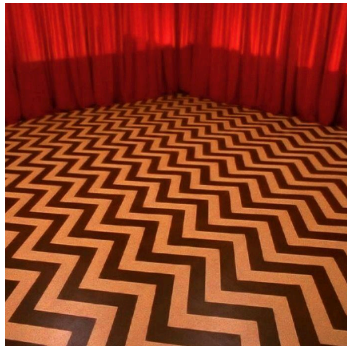
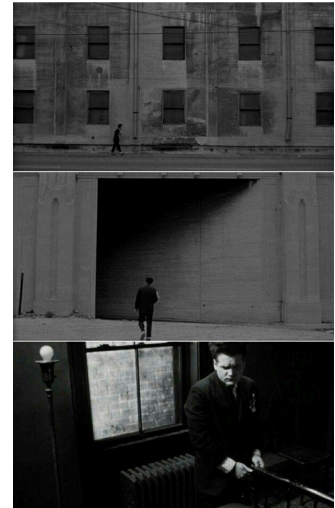
### Lugares

Para David Lynch el lugar dónde se enmarcan los hechos es inmensamente importante. En algunas entrevistas resalta la importancia del “espacio propio” y de cómo este establece una relación entre los personajes y el espectador. La figura de la casa o del hogar está entre las más recurrentes: la casa se relaciona con la protección del sueño, con un estado de calma que nos puede transportar a otros lugares y, para Lynch, una pausa de la realidad en cierta manera. Además, la casa es el lugar desde el que se parte y al que se vuelve, un estado cíclico que le resulta estimulante a la hora de componer historias. Como uno de los ejemplos más claros, en Mulholland Drive, Diane acaba muriendo en una casa solitaria y fría de la misma manera que Henry en Eraserhead.



Esta obsesión por la figura de la casa puede ver su inspiración en la propia experiencia de Lynch: este ha sido fruto de diversas mudanzas, cada vez a lugares más grandes, que pueden haber suscitado ciertas preguntas sobre la permanencia o la importancia de poder echar raíces. Los lugares que ha visitado también se ven reflejados de manera directa o subliminal en sus películas: el amor por Los Ángeles se describe parcialmente en Mulholland Drive, mientras que los recuerdos fríos sobre la industrialización de Filadelfia se aprecian especialmente en los exteriores de Eraserhead. En contraste entre lo industrial y lo natural parecen también ser una prioridad para este director y se ven reflejados a menudo en las alegorías que maneja.

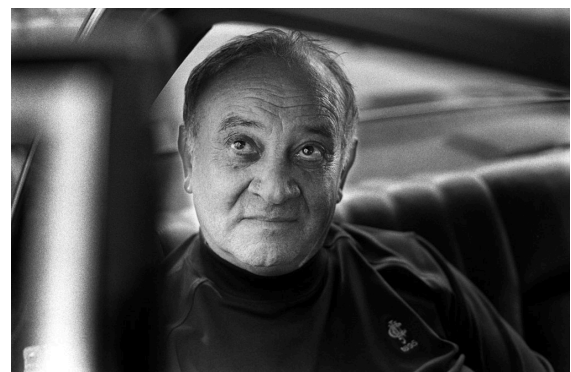
Finalmente, es importante resaltar la creación de los no-lugares: establecer el espacio es tan importante como no hacerlo. Lynch crea espacios indefinidos, contrarios al tiempo o a lo conocido como la famosa Habitación Roja de Twin Peaks, aunque también se vale de estructuras ya conocidas a las que le aplica esta resignificación, como es el caso de las cabañas en medio de la nada, clubs a altas horas de la noche (hasta el punto de crear él mismo uno llamado "Silencio"), cines vacíos, hoteles o bosques. La iluminación, por su parte, ayuda en gran parte a ello, aportando sus propios matices de corte expresionista: sombras y composiciones generan atmósferas perturbadoras y densas, junto con grandes contrastes lumínicos que llegan a ser parte vital de la narración.



### Uso sonido/música

Volviendo a lo dicho en la biografía, la decisión de Lynch de hacer cine proviene de la sensación de movimiento que le pareció ver en la hierba de uno de sus cuadros al oír el viento. De ahí la relevancia que le otorga al sonido, considerando como no solo como un complemento de la imagen, sino como un elemento narrativo igual de importante que la iluminación o el color.

En consecuencia, crea paisajes sonoros igual de inmersivos que los visuales a través de ruidos ambientales, zumbidos, murmullos y sonidos distorsionados. Estos sonidos, en muchos casos sutiles, generan una atmósfera densa, estableciendo tensiones en el espectador sin saber este el origen.



El compositor Angelo Baladamenti es la mano derecha de Lynch, depositando plena confianza de la bso en él. Por ejemplo, en Mulholland Drive la mayoría de la música viene de descripciones y estados de ánimo que David le describe y él lo traduce en música. Componer la bso antes de que se rueda la película es contrario a lo convencional. Por consiguiente, la música en sus películas a veces contrasta con la imagen, creando una disonancia que puede ser interesante para inquietar o dar emoción.

Cabe destacar que en sus primeras producciones (cortos) no hay nada o casi diálogo. Así bien, el sonido es fundamental para completar los personajes y los espacios y generar el disconfort del que tanto gusta.

En cambio, el uso del silencio se aleja de la exploración experimental. Utiliza una técnica ya vista en otros directores, esta es, el silencio cargado de significado como cualquier otro sonido. Esta manera más habitual de trabajar con los silencios sirve para aumentar la tensión, enfocar la atención del espectador en un detalle visual o destacar el estado de un personaje.

### Simbologías

Si bien es cierto que los recursos que utiliza David Lynch son incansablemente cambiantes, encontramos necesario hacer un hincapié especial en algunas que parecen ser fruto de autorreferencia a través de sus obras. Además del carácter dual que ya hemos mencionado, la luz, y sobre todo la luz artificial, suponen una simbología recurrente en las películas de este director. Para Lynch, la electricidad supone un contrapunto directo a la simbología clásica del fuego: elemento prometeico de vida y destrucción que encuentra esa misma referencia en el peligro y la comodidad de la luz eléctrica. Esta aparece en diversas ocasiones como explosiones de luz, escenas sobreexpuestas, apagones premonitorios, luces de neón que marcan la noche... A lo largo de la filmografía podemos ver el uso de la luz como elemento de tensión, como si se hiciera palpable el ruido de la tensión eléctrica.



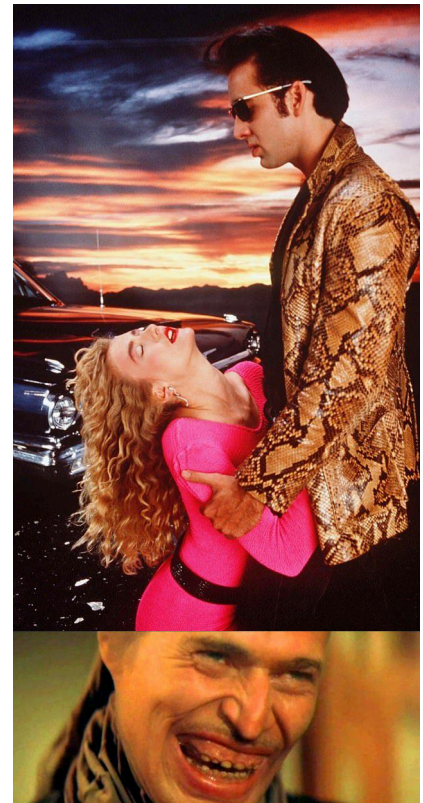
Por otro lado, la textura se utiliza en diversidad de ocasiones como un elemento narrativo más y, habitualmente, como forma de transformar los objetos a través de la materia. Esta aparece con más protagonismo en los filmes en blanco y negro, pero también aparece en los estampados o en las arquitecturas, pudiendo observarse un paralelismo entre el suelo del recibidor de la casa de Henry y la Habitación Roja de Twin Peaks. El propio nombre de Blue Velvet es evocador a este tejido de textura concreta. Los líquidos, por su parte, también resultan para Lynch estimulantes a nivel visual, siendo habitualmente relacionados con la temática sexual, aunque también con la sangre y el horror.





## PERSONAJES

Los personajes creados por David Lynch suelen estar marcados por dos polos: el estereotipo y el contraste. Para resignificar la realidad es necesario primero conocerla y establecerla, por lo que no se puede afirmar que los personajes de estas películas no tengan ningún contacto o relación con los arquetipos propios de las historias del cine. Lynch crea personajes hiperbólicos y performativos como Sailor y Lula en *Wild at Heart*, que si bien se presentan como papeles muy matizados, es palpable la ironía con la que se evoca a otros estereotipos hollywoodenses. No obstante, también es necesario el contraste de esta referencia más clara a la realidad. Habitualmente, se trata de personajes descompensados, atormentados e irracionales, que hacen parecer, de forma extraña, a los otros como más irreales o artificiales. En el caso de *Wild at Heart*, Bobby Perú descompensa totalmente la dinámica que había sido establecida hasta el momento entre la pareja, y es en las escenas en las que aparece (el robo, el episodio con Lula) en que la ensoñación que produce la pareja se rompe, haciendo que ese momento se sienta más real que la historia que se nos estaba contando.



Paralelos a estos personajes existe un tercer tipo, los personajes vacíos, que habitualmente sirven como alegorías o ayudantes de la trama. Estos a veces son colocados con conocimiento de que suponen un capricho estético, como es el caso por ejemplo de la inclusión del vagabundo en *Eraserhead*, con la intención de recordar a veces que lo que se está viendo es un producto artificial, creado de forma manierista por parte de Lynch. Todos estos personajes son los que rompen o amenazan el estado de los protagonistas de manera directa o indirecta (en *Mulholland Drive*, el maestro de ceremonias, por ejemplo) y son meras carcasas de sí mismos, espejos en los que se puedan ver reflejados el resto de personajes o representaciones físicas de conceptos como el hombre del planeta y la mujer del radiador en la ya mencionada *Eraserhead*.



Por otro lado, es habitual el uso de los doppelgänger como simbología para los personajes vacíos: alguien que pierde su identidad, que se convierte en otro, que no sabe qué es suyo y qué no.

En Mulholland Drive, Betty, Diane y Camila proponen un juego de desdoblamiento donde no se sabe dónde puede empezar una y acabar la otra. Sin embargo, en el comienzo, se partía de una dualidad clásica de Hollywood: la rubia y la morena, una mujer ingenua y una "femme fatale". De esta manera, Lynch toma lo preexistente y lo transforma con su propio léxico, haciendo que el espectador pueda ser mismo partícipe de este cambio. Otro ejemplo sería el protagonista de Eraserhead con su propio bebé: ellos dos son la misma persona de alguna manera, pero a la vez el hijo supone la externalización de los miedos del padre.



En conclusión, se puede afirmar que lo único que unifica a casi todos los personajes es una moralidad ambigua que mantiene al espectador intrigado con respecto a las motivaciones de los mismos. Estos están llenos de secretos que ni siquiera llegan a desvelar del todo y la mayoría están marcados por una sexualidad venenosa que en raras ocasiones no tiene repercusiones.



## **ANÁLISIS Y COMPARACIÓN DE FILMES**

Para finalizar nos gustaría hacer un pequeño análisis de las conexiones entre sus filmes para ejemplificar su estilo. Desde su primera cinta, *Six men getting sick*, muestra interés por la irrupción de enfermedades, tanto a nivel físico como en *The elephant man*, mental en *The grandmother* o social con *Eraserhead*. A partir de este primer corto concebido como una pesadilla, el mundo de los sueños acompaña a Lynch.

Asimismo, en sus primeros proyectos está más acercado a lo experimental, a la videocreación que al género cinematográfico. Así bien, acude a recursos de la animación (stop motion), recayendo una gran fuerza visual en los dibujos, pues en estas obras no hay diálogos, voz en off o algún elemento sonoro que de pistas sobre lo que ocurre en la pantalla.

Por otro lado, *Mulholland Drive* recoge todo lo que le ha gustado de sus películas anteriores: telones rojos, enanos, teléfonos, sueños que nos confunden con realidades, flash back, música inquietante y agobiante, sexo, misterio, violencia, locuras, abstracción, cambios de personalidad; tanto de los personajes, como Fred Madison en *Lost Highway*; y en él mismo Lynch, un tipo agradable que recrea un universo interior oscuro, ambiguo e inquietante.

## Bibliografía

### **FILMOGRAFÍA DE LYNCH:**

#### **Cortometrajes:**

- Six men getting sick* (1967): <https://www.youtube.com/watch?v=X0O4Qd07jzs>
- Absurd encounter with fear* (1967): <https://www.youtube.com/watch?v=qDqN9-VD9dM>
- The Alphabet* (1968): <https://www.youtube.com/watch?v=FCrKONTgtl8>
- The Grandmother*: <https://www.youtube.com/watch?v=liVa7nEm3JU>
- The amputee* (1974): <https://www.youtube.com/watch?v=uuE9BRQMSKo>
- The cowboy and the frenchman* (1988): <https://www.youtube.com/watch?v=JhRFbaTJiV0>
- Premonitions Following an Evil Deed* (1995):  
<https://www.youtube.com/watch?v=wRWmep4pSzg>
- The Darkened Room* (2002): <https://www.youtube.com/watch?v=rQmM3Bwka1U>
- Absurda* (2007) dentro de *Chacun son cinéma* (película antológica)  
<https://www.youtube.com/watch?v=ggvZ7HdG7hk>
- Bug Crawls* (2004): [https://www.youtube.com/watch?v=qwJ15rk\\_bnw](https://www.youtube.com/watch?v=qwJ15rk_bnw)
- The 3 Rs* (2011, viennale): <https://www.youtube.com/watch?v=KIPQKiDzQi0>
- What did Jack do?* (2020): <https://www.youtube.com/watch?v=86ajK0EOq6I>

#### **-Publicitarios:**

- Lady Blue Shanghai* (2010, dior): <https://www.youtube.com/watch?v=JfT80R7dmrA>
- Nine Inch Nails: Came Back Haunted* (Videoclip - 2013)  
<https://www.youtube.com/watch?v=vZXKWUPQmJI>

#### **Mediometrajes:**

- Industrial Symphony No. 1: The Dream of the Broken Hearted* (1990)  
<https://www.youtube.com/watch?v=p02WKbar-qg>
- Lamp* (2003- DOCUMENTAL)  
<https://www.youtube.com/watch?app=desktop&v=kCc2s34Mnt8>

#### **Largometrajes:** (en negrita las vistas)

- Eraserhead* (1977): <https://www.tokyvideo.com/es/video/eraserhead-1977>
- The elephant man* (1980): <https://www.tokyvideo.com/es/video/the-elephant-man-1980>
- Dune* (1984): (disponible en **Filmin**).
- Blue velvet* (1986): <https://www.tokyvideo.com/es/video/blue-velvet-1986>
- Wild at heart* (1990): (disponible en **Filmin**).
- Twin Peaks: Fire walk with me* (1992): (disponible en **Filmin, Amazon Prime**).
- Lumière et compagnie* (1995): (disponible en **Amazon Prime**).
- Lost highway* (1997): (disponible en **Filmin, Amazon Prime**).
- The Straight Story* (1999): <https://www.tokyvideo.com/es/video/una-historia-verdadera-1999>  
(también disponible en **Filmin, Amazon Prime**).
- Mulholland drive* (2001): (disponible en **Filmin, Amazon Prime**).

- Inland empire* (2006):: <https://www.tokyvideo.com/es/video/inland-empire-2006> (también disponible en **Filmin**, **Amazon Prime**).
- More things that happened* (2007): <https://www.youtube.com/watch?v=cOohZiRm1vk>
- Surveillance* (2008): <https://www.youtube.com/watch?v=zacHDDYNsj4> (también disponible en **Amazon Prime**).
- Out Yonder, Neighbor Boy* (2008): (disponible en **Amazon Prime**).
- My son my son, what have ye done* (2009): [youtube](https://www.youtube.com/watch?v=zacHDDYNsj4) (también disponible en **Amazon Prime**).
- Twin peaks: the missing pieces* (recopilatorio de secuencias eliminadas) (2014): (disponible en **MUBI**)

### Documentales:

- Duran Duran: unstaged*: (2011) (disponible en **Amazon Prime**).
- Meditation, Creativity, Peace*: (2012) <https://www.youtube.com/watch?v=BH4qD5Fzyjk>

### Series de televisión:

- On the air* (1992): (disponible en vimeo: EP 1 S1: <https://vimeo.com/660141002>)
- Twin Peaks* (1990): (Temporadas 1 y 2): (disponible en **Movistar Plus+**, **Amazon Prime**).
- Twin Peaks, The return* (2017): (disponible en **Amazon Prime**).
- Hotel Room* (1993): disponible en **MUBI**.
- Rabbits* MINI SERIE (2001): <https://www.youtube.com/watch?v=mMA6tRAjgVY>

-Animación: *Dumbland* (2002): disponible entera en **Amazon Prime**.

### LIBROS Y TEXTOS ACERCA DE LYNCH: sobre su trayectoria y vida.

#### LIBROS:

- Slavoj Zizek *Lo ridículo sublime* 2015: disponible en la biblioteca de la UPV BBAA [polibuscador](#) y en la Casa del Libro: [casa del libro](#).
- Quim Casas *David Lynch* Ediciones Cátedra 2007: disponible en la [casa del libro](#).
- Michel Chion *David Lynch*: disponible en la [casa del libro](#).
- Denni Lim *David Lynch. El hombre de otro lugar*: disponible en [fnac](#).
- Paul A. Woods: *The Obsessive Universe of David Lynch*: disponible en [amazon](#)
- William J. Devlin, Shai Biderman: *The Philosophy of David Lynch* disponible en <https://www.amazon.com/Philosophy-David-Lynch-Popular-Culture/dp/0813129915>
- Richard A. Barney: *David Lynch: Interviews* disponible en [amazon](#).

#### Escritos por el mismo Lynch:

- Autobiografía**: David Lynch, Kristine McKenna; *Room to Dream* Random House 2018: disponible en la [casa del libro](#)
- Catching the Big Fish: Meditation, Consciousness, and Creativity**: disponible en la <https://www.casadellibro.com/libro-catching-the-big-fish/9780143130147/5690692>
- Junto a Chris Rodley, *Lynch on Lynch* Faber and Faber 2005: disponible en [amazon](#)
- David Lynch**: disponible en la biblioteca de la UPV BBAA: [polibuscador](#)
- Sobre su arte: *David Lynch: The Air Is on Fire* Thames & Hudson 2007: disponible en [amazon](#).

**Artículos:**

- Mencionado en la entrevista con **QACOMA**, sobre sus películas y sus **personajes**:  
<https://www.smh.com.au/entertainment/movies/understanding-david-lynch-finding-beauty-in-the-macabre-and-the-macabre-in-the-ordinary-20150306-13w4sg.html>
- David Lynch, **Oscuridad entre luces encendidas**: sobre su **estilo y filmografía**: [riunet](#)
- El **realismo onírico** de Lynch: [riunet](#)
- Sobre **Mulholland Drive**: <https://dialnet.unirioja.es/descarga/articulo/7284938.pdf>
- Sobre Influencias: **Pollock, Hopper y filmografía**:  
<https://zagan.unizar.es/record/32400/files/TAZ-TFG-2015-2161.pdf>

**Enlaces web:**

- Biografía**: <https://www.fnac.es/David-Lynch/ia30294/biografia>
- Más sobre la **biografía de Lynch**, su pasado scout: [scouting mgazine](#)
- Biografía por la TAI**: [tai arts](#)
- Más biografía: <https://www.buscabiografias.com/biografia/verDetalle/2333/David%20Lynch>
- Filmografía** entera de Lynch: <https://www.sensacine.com/actores/actor-648/filmografia/>
- Sobre sus **primeros cortos**: <https://muchocine.net/especiales/david-lynch>
- Six men getting sick*: <https://www.filmaffinity.com/es/film350158.html>
- The alphabet*: <https://www.filmaffinity.com/es/film346200.html>
- The grandmother*: <https://www.filmaffinity.com/es/film347810.html>
- The amputee*: <https://www.filmaffinity.com/es/film765118.html>
- The cowboy and the frenchman*: <https://www.filmaffinity.com/es/film955391.html>
- Premonition following an evil deed*: <https://www.filmaffinity.com/es/film743109.html>
- The darkened room*: <https://www.filmaffinity.com/es/film692794.html>
- Chacun son cinéma*: <https://www.filmaffinity.com/es/film963142.html>
- Bug Crawls*: <https://mubi.com/es/es/films/bug-crawls>
- The 3 rs*: <https://www.filmaffinity.com/es/film677148.html>
- What did Jack do*: <https://www.filmaffinity.com/es/film409899.html>
- Lady blue shanghai*: <https://www.filmaffinity.com/es/film404539.html>
- Nine inch nails: came back haunted*: <https://vimeo.com/70257842>
- Short films of David Lynch*: <https://www.filmaffinity.com/es/film818321.html>
- Industrial symphony no. 1*: <https://www.filmaffinity.com/es/film935769.html>
- Lamp*: <https://www.filmaffinity.com/es/film542561.html>
- Eraserhead*: <https://www.filmaffinity.com/es/film388347.html>
- The elephant man*: <https://www.filmaffinity.com/es/film418539.html>
- Dune*: <https://www.filmaffinity.com/es/film742550.html>
- Blue velvet*: <https://www.filmaffinity.com/es/film669035.html>
- Wild at heart*: <https://www.filmaffinity.com/es/film520415.html>
- Twin Peaks: Fire walk with me*: <https://www.filmaffinity.com/es/film252628.html>
- Lost highway*: <https://www.filmaffinity.com/es/film657196.html>
- The Straight story*: <https://www.filmaffinity.com/es/film378700.html>
- Mulholland Drive*: <https://www.filmaffinity.com/es/film178603.html>

- Inland empire*: <https://www.filmaffinity.com/es/film178153.html>
- More things that happened*: <https://www.filmaffinity.com/es/film456125.html>
- Surveillance*: <https://www.filmaffinity.com/es/film758283.html>
- Out Yonder, Neighbor Boy*: <https://www.filmaffinity.com/es/film253671.html>
- My Son, My Son, What Have Ye Done*: <https://www.filmaffinity.com/es/film496502.html>
- Twin Peaks: The missing pieces* <https://www.filmaffinity.com/es/film509283.html>
  
- Twin peaks*: <https://www.filmaffinity.com/es/film416085.html>
- Rabbits*: <https://www.filmaffinity.com/es/film638101.html>
- Dumbland*: <https://www.filmaffinity.com/es/film106449.html>
  
- Meditation, creativity, peace*: <https://www.filmaffinity.com/es/film164604.html>
- Duran, duran*: <https://www.filmaffinity.com/es/film574496.html>
- The art life*: <https://www.filmaffinity.com/es/film781544.html>
  
- The fabelman*: <https://www.filmaffinity.com/es/film216826.html>
- Lucky*: <https://www.filmaffinity.com/es/film960420.html>
- Oz*: <https://www.filmaffinity.com/es/film395192.html>
- Zolly and me*: <https://www.filmaffinity.com/es/film938592.html>
- Moby doc*: <https://www.filmaffinity.com/es/film876164.html>
- Pretty as a picture*: <https://www.filmaffinity.com/es/film269315.html>
- Girlfriend's day*: <https://www.filmaffinity.com/es/film815777.html>

## **RECURSOS DE VIDEO SOBRE LYNCH**

### **-Documentales:**

The art life (2016): <https://www.youtube.com/watch?v=-6S5GGH7y6g>

### **-BTS (Behind the Scenes):**

Tras *Mulholland Drive*: [https://youtu.be/7pF38KRzqpE?si=BV9Qkqeg1\\_zF4lvt](https://youtu.be/7pF38KRzqpE?si=BV9Qkqeg1_zF4lvt)

### **-Entrevistas:**

-Sobre cuando **diseccionó un gato**: <https://www.youtube.com/watch?v=QqQqF87696Y>

-Entrevista de **1986**: <https://youtu.be/p3PFf0VAQWw?si=PevegoDCX6mK7QP6>

-Lecture, comentando sobre sus películas junto a fragmentos: [youtube](https://www.youtube.com/watch?v=QqQqF87696Y)

-**A Conversation with David Lynch**: sobre Jacques Tati y otros (2021):

<https://www.youtube.com/watch?v=eMbdsRaO-vs>

-Con **Robert Cozzolino**: [https://youtu.be/NGiyF\\_bw04s?si=n9w\\_KTQWU6drsXzY](https://youtu.be/NGiyF_bw04s?si=n9w_KTQWU6drsXzY)

-Sobre la **meditación trascendental**:

<https://youtu.be/6byLQVR6od0?si=7gzUwe9wM1JflnWx>

-Sobre la **pesca** de ideas: <https://www.youtube.com/watch?v=msbIshXL6dc>

-**Clase magistral TAI**, sus películas: <https://www.youtube.com/watch?v=pPial9mu-RI>

-**QAGOMA**, sobre sus películas, vida e influencias: **Badalamenti**:

<https://www.youtube.com/watch?v=jGd6lnYTTY8>:

