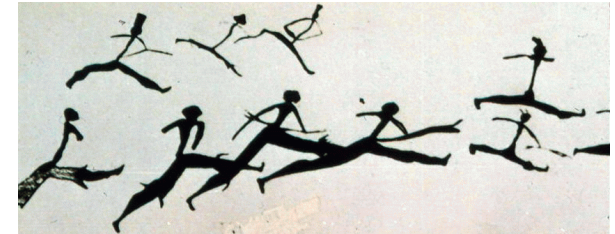
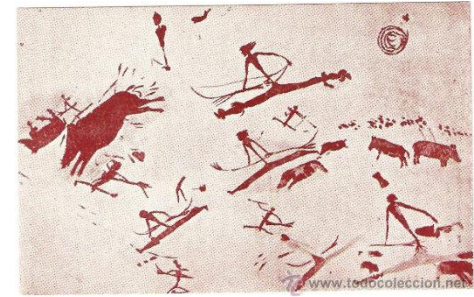


TECNOLOGÍAS DE LA IMAGEN 2
HISTORIA Y CONTEXTUALIZACIÓN DE LA IMAGEN EN MOVIMIENTO EN LA
PRODUCCIÓN ARTÍSTICA

Antecedentes

La caza del Jabalí y *La horda guerrera de Teruel* son clásicas representaciones del arte rupestre que reflejan la actividad cotidiana del hombre figurando movimiento en el espacio



CÁMARA OSCURA

La cámara oscura es un instrumento óptico capaz de “dibujar” con la luz, sobre un papel, no sólo los diferentes valores del claroscuro de un cuerpo iluminado, sino también los diferentes matices de color. Se considera el primer medio tecnológico vinculado a la imagen en movimiento.



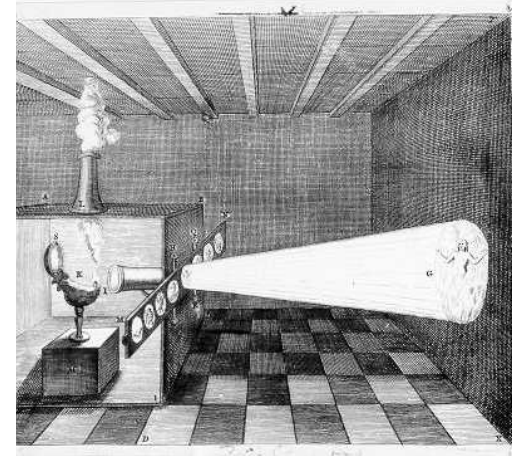
Leonardo Da Vinci la utilizó para profundizar en el funcionamiento de la visión y de las leyes de la perspectiva geométrica. Fue Leonardo el primero en añadir una lente al orificio por donde entra la luz, con el fin de obtener imágenes más nítidas.

La construcción de cámaras oscuras se generalizó en el siglo XIX y fueron la aportación tecnológica inmediata para la invención de la fotografía.

DISPOSITIVOS PRE-CINEMÁTICOS

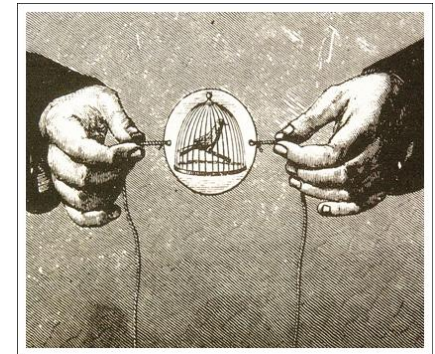
La linterna mágica

Athanasius Kircher (1601-1680) Se considera el primer intento de animación. Alcanzaba a proyectar imágenes dibujadas a mano sobre vidrios a partir de una fuente de luz. Este artefacto contaba con un soporte que permitía el desplazamiento de los cristales frente al objetivo representando así secuencias de imágenes con cierta ilusión de movimiento.



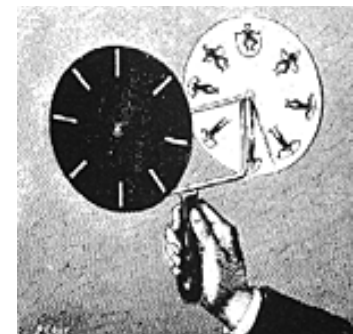
El Taumatropo

1895, artefacto formado por dos círculos de cartón, montados sobre un eje de dos cuerdas, a cada lado del círculo aparece una ilustración, al girar el disco a velocidad las dos imágenes se funden logrando fantasear el movimiento.



Fenakistoscopio

1832, este artefacto consistió en dos discos uno frente a otro, el disco exterior con hendiduras que dejan ver el mismo número de imágenes en el disco posterior. Al girar ambos se puede apreciar la imagen en movimiento muy cercano a un movimiento natural



OTROS JUGUETES OPTICOS

Zootropo

1834 Cilindro hueco que gira en torno a un pivote solidamente montado, la parte externa pintada de negro y con ciertas incisiones que sirven de mirilla para dejar ver una serie de dibujos en el interior del tambor. Al girar podemos apreciar por las mirillas delanteras la ilusión del movimiento que genera la secuencia de movimiento de las figuras



Praxinoscopio

Charles E. Reynaud 1877. Un cilindro con una banda de imágenes a color colocadas en su interior, un tambor central de espejos estaba puesto equidistantemente entre el eje del juguete y el cilindro. Cuando se hacía girar el cilindro, las imágenes aparecían reflejadas en el tambor de espejos, creando una animación más clara y brillante hasta el momento conseguida



La Fotografía

1839 William Henry Fox Talbot y Louis Daguerre trabajaban en un gran descubrimiento: La fotografía, que posibilitó el desarrollo posterior del cine.



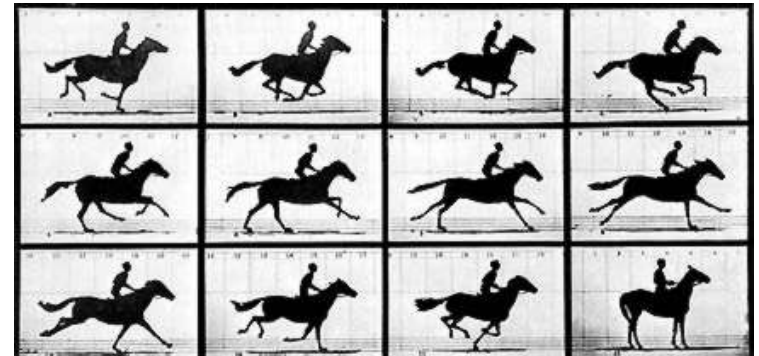
Kinetoscopio

Thomas Alba Edison 1847-1931 Ideo el Fonógrafo Óptico, sustituye el rodillo de papel por película sensible, que se desenrolla de una bobina a otra pasando por una abertura iluminada, proyectando imágenes en movimiento. Incorpora las perforaciones para el paso de la cinta. Fabrica el Kinetoscopio otro artefacto que movía la cinta mediante un obturador rotatorio frente a una fuente de luz.



Eadward Muybridge

1872 Estudioso de la fotografía, plasma diferentes secuencias de movimientos en animales y personas, descomponiendo el movimiento de una acción, obtuvo varios modelos de secuencias fotográficas registradas.



Jules Marey

Físico francés, 1830-1904) Ideo para sus fotografías el fusil fotográfico cuyo funcionamiento era similar al de un fusil normal pero cuya carga eran placas fotográficas descargando sobre ellas, 12 fotogramas por segundo. Se detuvo en el análisis de los movimientos humanos realizando sus fotografías siempre de la misma manera, con todos los movimientos en una misma fotografía, algo que mucho después dejaría su influencia en el arte.



Auguste y Louis Lumiere

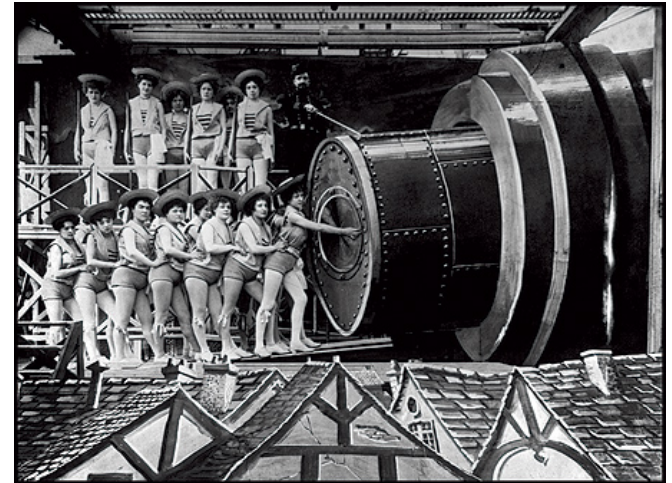
Patentan el cinematógrafo y presentan el 28 de Octubre de 1895 "La Salida de los obreros de la Fábrica" con un aparato (cámara- proyector) que permite pasar más de 18 imágenes/segundo.



Georges Méliès

1861-1938 Se considera el precursor de los efectos especiales en el cine. Introdujo el rodaje en estudios y el guión cinematográfico.

"Me tomo un minuto conseguir que la cámara volviera a filmar, pero durante ese minuto, las gentes y los carros por supuesto se habían movido. Cuando proyecté el filme, descubrí que un autobús se convertía en un carro fúnebre y los hombres en mujeres"



A partir de entonces nombres como Gaumont, Pathé y Continsouza, lanzan al mercado sus patentes cinematográficas

Segundo de Chomón

Nace en Teruel en Octubre de 1871.

Empieza a trabajar, en la casa de Pathé y su trabajo se enfocó hacia adelantos con el trucaje y las técnicas cinematográficas que inventó y perfeccionó repercutiendo en la cinematografía francesa y mundial.

CÁMARA MOVIL: El primero que rodó con la cámara en movimiento fue Louis Lumière. Chomón fue en París, donde lo lleva a la práctica, en la película “La gallina de los huevos de Oro”

CAMARA CENTRAL

PASO DE MANIVELA

MOVIMIENTO INVERTIDO

ENCADENADOS

IRIS: Se trata de la apertura o cierre de escena mediante una cortinilla

SOBREIMPRESIONES: Sobre imponer una imagen sobre otra con transparencia

PARO DE CÁMARA: En un momento determinado de la acción, parar el rodaje y cambiar un actor por el otro o el vestuario de este por otro diferente.

SUSTITUCIONES DE PERSONAJES: Consistía en sustituir en un rodaje, los personajes reales por maniqués y los objetos o decorados utilizados por maquetas.

Proyección de “ *Viaje a la Luna* “ Georges Mèliés
“ *El Hotel eléctrico*” de Segundo de Chomón



Bibliografía a consultar: <http://mpison.webs.upv.es/tecnoimag/>